

1. Čím sa vyznačuje tvorba Jána Smreka?

- Patrí k tvorbe prechodnej generácie.
- Vychádza zo symbolizmu, typický je pre ňu pesimizmus.
- Je ovplyvnená vitalizmom, je oslavou života, časté sú motívy lásky, krásy, mladosti.
- Jeho tvorba je síce ovplyvnená vitalizmom, no prijal ho s výhradami. Vo väčšine jeho básní je popri obraze krás života častý i motív pochybovania a nostalgie.

2. Temné, hlboké tóny, tragika, pesimizmus, záľuba v paradoxoch a meditatívnosť sú charakteristické pre tvorbu \_\_\_\_\_ (doplňte meno básnika).

3.

a) O ktorom básnikovi medzivojnového obdobia v ukážke A hovorí?

A)

„Senzualista rodom a na kvadrát, vyhrotený  
v akýsi zrakový fenomén, kochal sa rovnako  
zanietene v ihravých okamihoch cválajúcich  
dní ako v božských uzloch ženských vnád,  
a napokon nepotreboval na obchvat  
„všehomíru“ nič iné iba oči.“  
(Š. Žáry)



b) Vysvetlite vzájomnú myšlienkovú súvislosť textov A a B.

B)

**Oči (úryvok)**

Môj Bože, čo si stvoril tento svet,  
slovičko lásky prijmi za tú krásu,  
a ešte väčšie lásky vyznanie  
za to žes' dal nám zrak a poznanie:  
tak iste stvoril si nás svojmu ku obrazu...

- Ako nazývame tieto básnické obrazy: *breh noci*, *gilotína života*, *pstruhy spánku*?
  - Ktorý medzivojnový básnický smer často využíva tento typ básnických obrazov?

5.

Ktoré tvrdenie platí o Lacovi Novomeskom?

- Predstavuje ľavicovú avantgardnú poéziu.

- b) Patrí k popredným predstaviteľom nadrealizmu.  
c) Okrem poézie je známy aj ako prozaik a dramatik.  
d) Dominantnou v jeho tvorbe je ľúbostná poézia.

6.

<p>Aký druh lyriky predstavuje tento úryvok z básne E. B. Lukáča?</p>	<p><b>Paradoxon</b> <i>Nemám rád, že miluješ ma tak, tak ma to mrzí, vidíš som príliš povedomý a príliš drzý.</i></p> <p><i>Buď ku mne trochu ľahostajná a trochu chladná, takto je láska pripokojná a prisúladná.</i></p>
---	--

7.

<p>a) Aký typ lyriky predstavuje uvedená báseň E. B. Lukáča? b) Vypíšte z textu 2 básnické obrazy, ktoré vyjadrujú básnikovo citové rozpoloženie. c) Vysvetlite ich symboliku.</p>	<p><b>Križovatky</b> <i>Cez čiernu prizmu tečú rieky lúčov. Svet čierny. Tieň zviklaný a bábka na cestách, čo krokom klátivým sa derieš ku hviezdam, z lesklého labyrintu niet nití, niet kľúčov. Zrak tvoj je klamaný a v tme sa nevyzná, niet ruky, niet perny. Svet čierny.</i></p>
--	--

8.

<p>Na ktorý žáner modernej poézie sa vzťahujú uvedené charakteristiky?</p>	<ul style="list-style-type: none"><li>• väčší rozsah</li><li>• polytematickosť</li><li>• prelinanie prvkov lyriky a epiky (dominuje však lyrická zložka)</li><li>• voľný prúd vedomia, asociácie</li><li>• voľný verš</li></ul>
--	---

9.

<p>1) Vysvetlite symboliku názvu uvedenej Smrekovej básne.</p> <p>2) Vypíšte z textu 1 básnický obraz, ktorý obsahuje znak vitalizmu.</p> <p>3) Interpretujte ho. (Vysvetlite jeho zmysel, symboliku).</p> <p>4) Nájdite v texte básne básnický obraz, ktorý má rovnaký (podobný) význam ako pomenovanie „my, mladí, jari šarvanci“.</p> <p>5) Nájdite v texte básne básnický obraz, ktorý má protikladný význam ako pomenovanie „my, mladí, jari šarvanci“.</p>	<p><i><b>Cválajúce dni</b> (úryvok)</i>  <i>My, mladí, jari šarvanci,</i>  <i>ktorí sme život – svoju milú –</i>  <i>objali prvom pri tanci,</i>  <i>sme celým dúškom živí –</i>  <i>my sme tí jazdci diví</i></p> <p><i>Nemôžeme znat', či nespadneme</i>  <i>a nezlomíme väz –</i>  <i>lež nechceme sa predsa vtopiť</i>  <i>v to driemajúce ľudské plemä,</i>  <i>v zakliaty živý les.</i></p>
--	---

10.

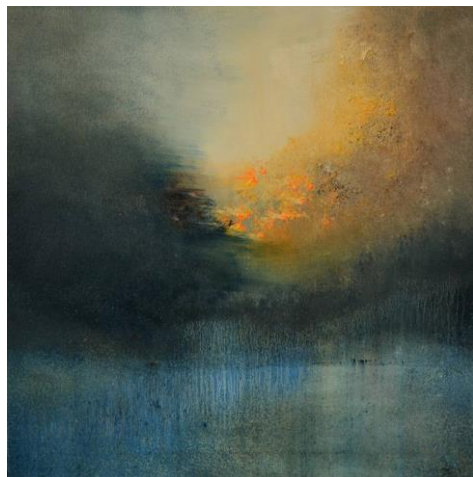
<p>1) Možno uvedenú báseň Janka Silana (jedného z predstaviteľov katolíckej moderny) zaradiť k spirituálnej (duchovnej) lyrike? Zdôvodnite svoju odpoveď.</p> <p>2) Určte pád zvýrazneného podstatného mena <u>Bože</u>.</p> <p>3) Zvýraznené podstatné meno <u>tiem</u> dajte do tvaru N sg.</p> <p>4) Nájdite v texte básne 1 slovo, v ktorom došlo k rytmickému kráteniu.</p> <p>5) <u>Jak zriedkavý je ten, kto dnes pomáha!</u> Určte o aký typ vedľajšej vety ide v uvedenom súvetí.</p> <p>6) <u>Jak zriedkavý je ten, kto dnes pomáha!</u> O aký typ vety z hľadiska modálnosti (obsahu) v tomto prípade ide?</p> <p>7) Určte slovný druh zvýrazneného slova <u>nieto</u>.</p> <p>8) Určte druh použitého rýmu.</p> <p>9) Určte žáner básne.</p> <p>10) Uveďte meno kľúčového predstaviteľa slovenskej katolíckej moderny.</p> <p>11) Nájdite v uvedenom dvojverší slovo (slovné spojenie, v ktorom dochádza k spodobovaniu.  <i>Už snehy nezadržia svetlo. Mizne,</i>  <i>už mizne ten jas, čo som miloval...</i></p> <p>12) Zdôvodnite pravopis veľkých písmen a interpunkcie v podčiarknutom verši.  <i>To je len to, že cnie sa mojej hrudi</i></p>	<p><i><b>Teraz sa večerí</b></i>  <i>Teraz sa večerí a ja sa pýtam,</i>  <i>kde si, môj <b>Bože</b>, keď tu trpím, keď</i>  <i>už sa sem hrnie tma, kým listy čítam,</i>  <i>tie listy života a jeho bied.</i></p> <p><i>Už snehy nezadržia svetlo. Mizne,</i>  <i>už mizne ten jas, čo som miloval,</i>  <i>a teraz v chápadlách ma majú trýzne,</i>  <i>tie hrozné trýzne noci, ten <b>tiem</b> žiaľ.</i></p> <p><i>To nie je sentimentálne, čo prúdi</i>  <i>mi do srdca a čo ma premáha.</i>  <i>To je len to, že <b>nieto</b> blízkych ľudí.</i></p> <p><i>Jak zriedkavý je ten, kto dnes</i>  <i>pomáha!</i>  <i>To je len to, že cnie sa mojej hrudi</i>  <i>po Tebe, Bože, moc a odvaha.</i></p>
---	--

**po Tebe, Bože, moc a odvaha.**

13) Nájdite v texte slovo (podstatné meno), ktoré sa len zriedka používa v množnom čísle.

14) **Teraz sa večerí.** Určte v uvedenej vete vetné členy.

11.



Maurice Sapiro: Solitude

***Už nad vodami***

*Už nad vodami ranné vetry viali  
a veľké hviezdy bledli, do vôd zapadali:  
môj člnok ešte predsa prázdny bol...  
Nik plachtou nepohol,  
nik plachtou nepohol.  
Ó, prečo, prečo?!  
Až ráno, keď už slnko slávne na výšiny vzhodí  
a sinavo sa lesknú veľké čierne vody,  
ja k veslu sadol som samotný, sám a sám.  
S otázkou pozrel som k mlčiacim nebesám.*

*(Ivan Krasko – Verše)*

a) Báseň Už nad vodami vytvoril Ivan Krasko – ústredný predstaviteľ slovenskej literárnej moderny. Myšlienkové ladenie tejto básne je podobné básňam:

- a) Jána Smreka
- b) Emila Boleslava Lukáča
- c) Rudolfa Dilonga
- d) Laca Novomeského

b) Možno uvedený obraz Mauricea Sapira považovať za vhodnú ilustráciu textu básne Už nad vodami?      ÁNO / NIE

## 8 RIEŠENIE

1	a) Patrí k tvorbe prechodnej generácie.
2	Temné, hlboké tóny, tragika, pesimizmus, záľuba v paradoxoch a meditatívnosť sú charakteristické pre tvorbu <b>E. B. Lukáča</b> .
3	a) Uvedený úryvok hovorí o <b>J. Smrekovi</b> . b) tvorivá úloha: <ul style="list-style-type: none"> <li>• úryvok A hovorí o charaktere tvorby J. Smreka, ktorý bol presvedčeným senzualistom – pred racionálnym prístupom k skutočnosti uprednostňoval zmyslové vnímanie;</li> <li>• úryvok B je ukážkou zo Smrekovej básne Oči, v ktorej oslavuje oči (zrak, zrakové vnímanie), ktorými nadšene vníma krásu sveta</li> </ul>
4	a) Ako nazývame tieto básnické obrazy: <i>breh noci, gilotína života, pstruhy spánku</i> ? <ul style="list-style-type: none"> <li>• <b>genitívna metafora</b></li> </ul> b) Ktorý medzivojnový básnický smer často využíva tento typ básnických obrazov? <ul style="list-style-type: none"> <li>• <b>surrealizmus (nadrealizmus)</b></li> </ul>
5	a) Predstavuje ľavicovú avantgardnú poéziu.
6	Aký druh lyriky predstavuje tento úryvok z básne E. B. Lukáča? <ul style="list-style-type: none"> <li>• <b>Púbostná lyrika / osobná (intímna) lyrika / reflexívna lyrika</b></li> </ul>
7	a) Aký typ lyriky predstavuje uvedená báseň E. B. Lukáča? <ul style="list-style-type: none"> <li>• reflexívna lyrika</li> </ul> b) Vypíšte z textu 2 básnické obrazy, ktoré vyjadrujú básnikovo citové rozpoloženie. c) Vysvetlite ich symboliku. <b>KRIŽOVATKY</b> Cez čiernu prizmu tečú rieky lúčov. <b>Svet čierny.</b> → pesimizmus, depresívne pocity <b>Tieň zviklaný a bábka na cestách,</b> → pesimizmus, depresívne pocity, neistota čo krokom klátivým sa derieš ku hviezdám, <b>z lesklého labyrintu niet nití,</b> <b>niet kľúčov.</b> → pocit bezvýchodiskovosti, beznádeje <b>Zrak tvoj je klamaný a v tme sa nevyzná,</b> → pocit neistoty <b>niet ruky, niet perny.</b> → pocit bezvýchodiskovosti, beznádeje Svet čierny.
8	pásmo
9	1) Vysvetlite symboliku názvu uvedenej Smrekovej básne. <ul style="list-style-type: none"> <li>• <b>cválajúce dni</b> – dynamika meniaceho sa života</li> </ul> 2) Vypíšte z textu 1 básnický obraz, ktorý obsahuje znak vitalizmu. 3) Interpretujte ho. (Vysvetlite jeho zmysel, symboliku). <u>Cválajúce dni</u> → dynamika meniaceho sa života <u>My, mladí, jarí šarvanci,</u> → nadšenie mladosťou, hravým prístupom k životu ktorí sme život – svoju milú – objali prvom pri tanci,

	<p><u>sme celým dúškom živí</u> –  <u>my sme tí jazdci diví</u> → snaha a radostné, dynamické prežívanie života        Nemôžeme znať, či nespádneme        a nezlomíme väz –        lež <u>nechceme sa predsa vtopiť</u>  <u>v to driemajúce ľudské plemä</u>, → snaha žiť život naplno, užívať si každý okamih,  <u>v zakliaty živý les.</u></p> <p>4) Nájdite v texte básne básnický obraz, ktorý má rovnaký (podobný) význam ako pomenovanie „my, mladí, jarí šarvanci“.</p> <ul style="list-style-type: none"> <li>• jazdci diví</li> </ul> <p>5) Nájdite v texte básne básnický obraz, ktorý má protikladný význam ako pomenovanie „my, mladí, jarí šarvanci“.</p> <ul style="list-style-type: none"> <li>• driemajúce ľudské plemä, zakliaty živý les</li> </ul>
10	<p>1) Možno uvedenú básneň Janka Silana (jedného z predstaviteľov katolíckej moderny) zaradiť k spirituálnej (duchovnej) lyrike? Zdôvodnite svoju odpoveď.</p> <ul style="list-style-type: none"> <li>• áno – duchovná lyrika:           <ul style="list-style-type: none"> <li>○ náboženská téma</li> <li>○ pozícia veriaceho človeka</li> <li>○ odovzdanosť Bohu v žiali a problémoch</li> <li>○ prosba Bohu o pomoc</li> <li>○ oslava Boha – symbol vznešenosti, lásky, milosrdenstva</li> <li>○ zamyslenie nad morálnou zodpovednosťou človeka vo vzťahu k Bohu a viere – modlitba, pokánie, spoveď</li> </ul> </li> </ul> <p>2) Určte pád zvýrazneného podstatného mena <u>Bože</u>.</p> <ul style="list-style-type: none"> <li>• Bože – <b>vokatív</b></li> </ul> <p>3) Zvýraznené podstatné meno <u>tiem</u> dajte do tvaru N sg.</p> <ul style="list-style-type: none"> <li>• <b>tiem</b> – <b>tma</b> (vzor žena – žien)</li> </ul> <p>4) Nájdite v texte básne 1 slovo, v ktorom došlo k rytmickému kráteniu.</p> <ul style="list-style-type: none"> <li>• napr. <b>blízkych</b> (ľudí), (je to) <b>sentimentálne</b></li> </ul> <p>5) <u>Jak zriedkavý je ten, kto dnes pomáha!</u> Určte o aký typ vedľajšej vety ide v uvedenom súvetí.</p> <ul style="list-style-type: none"> <li>• <b>vedľajšia veta podmetová</b> (Kto je zriedkavý? Ten, kto pomáha.)</li> </ul> <p>6) <u>Jak zriedkavý je ten, kto dnes pomáha!</u> O aký typ vety z hľadiska modálnosti (obsahu) v tomto prípade ide?</p> <ul style="list-style-type: none"> <li>• <b>zvolacia veta</b></li> </ul> <p>7) Určte slovný druh zvýrazneného slova <u>nieto</u>.</p> <ul style="list-style-type: none"> <li>• <b>nieto</b> (niet) – <b>sloveso</b> – <b>zápor slovesa byť</b> (nie je)</li> </ul> <p>8) Určte druh použitého rýmu.</p> <ul style="list-style-type: none"> <li>• <b>rým striedavý</b> - abab</li> </ul> <p>9) Určte žáner básne.</p> <ul style="list-style-type: none"> <li>• <b>sonet</b></li> </ul> <p>10) Uveďte meno kľúčového predstaviteľa slovenskej katolíckej moderny.</p>

- Rudolf Dilong

11) Nájdite v uvedenom dvojverší slovo (slovné spojenie, v ktorom dochádza k spodobovaniu).

Už snehy [uš snehy] nezadržia svetlo. Mizne,  
už mizne ten jas, čo som miloval,

Párové										
Znelé	b	d	d'	dz	dž	z	ž	g	h	v
Neznelé	p	t	t'	c	č	s	š	k	ch	f

Nepárové						
j	l	ľ	m	n	ň	r

12) Zdôvodnite pravopis veľkých písmen a interpunkcie v podčiarknutom verši.

*To je len to, že cnie sa mojej hrudi*

po Tebe, Bože, moc a odvaha.

- veľké začiatkové písmená: Boh v kresťanskom zmysle slova sa píše s veľkým začiatkovým písmenom, tvary zámen vzťahujúce sa na Boha alebo Ježiša Krista sa píšu s veľkými začiatkovými písmenami.

13) Nájdite v texte slovo (podstatné meno), ktoré sa zriedka používa v množnom čísle.

- **sneh** – snehy

14) **Teraz sa večerí.** Určte v uvedenej vete vetné členy.

- ide o jednočlennú vetu
- večerí sa – vetný základ
- teraz – príslovkové určenie miesta

11 a) Báseň Už nad vodami vytvoril Ivan Krasko – ústredný predstaviteľ slovenskej literárnej moderny. Myšlienkové ladenie tejto básne je podobné básňam:

- Jána Smreka
- Emila Boleslava Lukáča**
- Rudolfa Dilonga
- Laca Novomeského

b) Možno uvedený obraz Mauricea Sapira považovať za vhodnú ilustráciu textu básne Už nad vodami? **ÁNO / NIE**

### POUŽITÉ ZDROJE:

LOMENČÍK, J., KÓNYOVÁ, L., LEDNICKÁ, A. a kol. Úspešná maturita. Slovenský jazyk a literatúra. Bratislava: Taktik 2019. 308 s. ISBN 978-80-8180-132-7.