

**PROCEDURY POSTĘPOWANIA  
W SYTUACJACH ZAGROŻENIA  
W SZKOLE PODSTAWOWEJ  
IM. JANA PAWŁA II W KLEOSINIE**



**Szkoła Podstawowa**  
im. Jana Pawła II w Kleosinie

## SPIS TREŚCI

<b>1.</b>	Procedura postępowania w przypadku agresywnych zachowań uczniów .....	3
<b>2.</b>	Procedura postępowania w przypadku stwierdzenia naruszenia godności osobistej nauczyciela lub innego pracownika szkoły.....	4
<b>3.</b>	Procedura postępowania w przypadku kradzieży i dewastacji mienia przez uczniów.....	5
<b>4.</b>	Procedura postępowania w przypadku uzyskania informacji, że uczeń, który nie ukończył 18 lat, używa alkoholu lub innych środków w celu wprowadzenia się w stan odurzenia, uprawia nierząd bądź przejawia inne zachowania świadczące o demoralizacji .....	6
<b>5.</b>	Procedura postępowania w przypadku gdy nauczyciel podejrzewa, że na terenie szkoły znajduje się uczeń będący pod wpływem alkoholu lub substancji psychoaktywnych.....	7
<b>6.</b>	Procedura postępowania w przypadku gdy nauczyciel znajduje na terenie szkoły substancję przypominającą wyglądem narkotyk/substancję psychoaktywną.....	8
<b>7.</b>	Procedura postępowania w przypadku gdy nauczyciel podejrzewa, że uczeń posiada przy sobie substancję przypominającą narkotyk/substancję psychoaktywną.....	9
<b>8.</b>	Procedura postępowania w przypadku gdy na terenie szkoły znajduje się uczeń używający wyrobów tytoniowych.....	10
<b>9.</b>	Procedura postępowania w przypadku zgłoszenia przez uczniów kradzieży.....	10
<b>10.</b>	Procedura postępowania nauczyciela wobec ucznia - sprawcy czynu karalnego.....	11
<b>11.</b>	Procedura postępowania nauczyciela wobec ucznia który stał się ofiarą czynu karalnego....	11
<b>12.</b>	Procedura postępowania w przypadku zaistnienia wypadku ucznia w szkole i na terenie szkoły.....	17
<b>13.</b>	Procedura postępowania w przypadku dokonania zatrzymania przez policję nieletniego sprawcy czynu karalnego przebywającego na zajęciach w szkole.....	19
<b>14.</b>	Procedury postępowania pracowników szkoły w obliczu sytuacji kryzysowych.....	20
<b>15.</b>	Procedura postępowania w przypadku zgłoszenia cyberprzemocy (przemoc z użyciem internetu lub telefonu komórkowego).....	26
<b>16.</b>	Procedura postępowania w przypadku stwierdzenia stosowania przemocy w rodzinie wobec dziecka.....	32

## **PROCEDURA POSTĘPOWANIA W PRZYPADKU AGRESYWNYCH ZACHOWAŃ UCZNIÓW**

*Postępowanie w przypadku, gdy nauczyciel lub pracownik szkoły jest świadkiem agresywnego zachowania uczniów (bójka, pobicie):*

1. natychmiast należy zdecydowanie i stanowczo zareagować na zaistniałą sytuację i nie wdając się w dyskusje całkowicie przerwać negatywne zachowania sprawcy wobec ofiary, tj. rozdzielić uczniów i odizolować od siebie,
2. zgłosić fakt wychowawcy klasy i dyrektorowi szkoły,
3. zaprowadzić ucznia/ów do pielęgniarki szkolnej, a w przypadku jej nieobecności udzielić poszkodowanemu uczniowi pomocy przedlekarskiej, jeżeli takiej wymaga,
4. wychowawca, pedagog szkolny lub dyrektor przeprowadza rozmowę o charakterze ostrzegawczym z uczniem bądź uczniami biorącymi udział w zdarzeniu celem ustalenia przyczyn – konfrontacji zdarzenia,
5. wychowawca lub dyrektor powiadamia rodziców uczniów o zaistniałym zdarzeniu (zarówno sprawcy jak i ofiary); w sytuacji koniecznej rodzice zostają wezwani do szkoły,
6. uczeń, który dopuścił się zachowania agresywnego, otrzymuje karę, zgodnie z Regulaminem,
7. z rozmowy z uczniem i rodzicem wychowawca, pedagog lub dyrektor szkoły sporządza notatkę, którą podpisuje uczeń i rodzic,
8. w przypadku poważnego naruszenia nietykalności osobistej, dyrektor szkoły zgłasza sprawę agresji fizycznej na policję celem wyciągnięcia konsekwencji prawnych wobec agresora.

### ***Postępowanie w przypadku zachowań agresywnych ucznia wobec nauczyciela:***

1. nauczyciel informuje dyrektora szkoły o zdarzeniu,
2. dyrektor zapewnia nauczycielowi bezpieczeństwo, a w razie potrzeby pomoc przedlekarską lub wzywa pogotowie,
3. dyrektor podejmuje kroki adekwatne do stopnia zagrożenia (np. zawiadomienie lub wezwanie policji),
4. dyrektor powiadamia rodziców ucznia o zaistniałej sytuacji,
5. nauczyciel sporządza notatkę ze zdarzenia i przekazuje ją dyrektorowi,
6. dyrektor bada sprawę i sporządza szczegółową dokumentację zajścia,
7. jeżeli sprawa nie wymaga interwencji policji, wychowawca, poszkodowany nauczyciel, rodzice i uczeń (jeśli była to grupa uczniów, to każdy z nich indywidualnie) sporządzają kontrakt,
8. wychowawca monitoruje przestrzeganie zapisów kontraktu,
9. w przypadku, gdy uczeń i jego rodzice nie przestrzegają zapisów kontraktu, wychowawca zawiadamia dyrektora szkoły,
10. dyrektor składa doniesienie na policję.

### **PROCEDURA POSTĘPOWANIA W PRZYPADKU STWIERDZENIA NARUSZENIA GODNOŚCI OSOBISTEJ NAUCZYCIELA LUB INNEGO PRACOWNIKA SZKOŁY**

*Za naruszenie godności osobistej nauczyciela lub pracownika niepedagogicznego szkoły, uznajemy:*

- *lekceważące i obraźliwe zachowanie wyrażone w słowach lub gestach*
- *provokacje słowne lub gestem*
- *naruszenie prywatności*
- *użycie wobec nich przemocy fizycznej lub psychicznej*
- *pomówienia i oszczerstwa, w tym z użyciem środków elektronicznych*
- *naruszenie nietykalności osobistej*

#### **Procedura:**

1. zgłoszenie zajścia dyrektorowi szkoły, a w przypadku jego nieobecności koordynatorowi ds. bezpieczeństwa,

2. powiadomienie telefoniczne lub wezwanie do szkoły rodziców ucznia przez wychowawcę,
3. nałożenie kary – nagany dyrektora szkoły oraz obniżenie oceny z zachowania uczniowi za rażące naruszenie regulaminu szkoły i statutu,
4. rodzice (prawni opiekunowie) podpisują kontrakt indywidualny, zawierający zasady dalszej współpracy stron,
5. sporządzona zostaje notatka służbowa z czynności szkoły, podpisana przez rodziców i ucznia,
6. w przypadku naruszenia prywatności i własności prywatnej, użycia wobec pracowników przemocy fizycznej lub psychicznej oraz naruszenia nietykalności osobistej – natychmiastowe wezwanie policji,
7. jeżeli uczeń ma kuratora sądowego, zostaje on także poinformowany o zaistniałych okolicznościach,

*osoba poszkodowana może zgłosić na policję doniesienie o popełnieniu przestępstwa z powództwa cywilnego.*

#### **PROCEDURA POSTĘPOWANIA W PRZYPADKU KRADZIEŻY I DEWASTACJI MIENIA PRZEZ UCZNIÓW:**

1. o fakcie kradzieży lub zniszczenia mienia należy bezzwłocznie powiadomić dyrektora szkoły,
2. kradzież lub zniszczenie mienia należy zgłosić pedagogowi szkolnemu, który zajmie się sprawą,
3. pedagog szkolny zawiadamia rodziców ucznia poszkodowanego jak i podejrzanego o dokonanie kradzieży lub zniszczenia - o podjętych działaniach mających na celu wyjaśnienie sprawy,
4. w przypadku, gdy wartość kradzieży lub zniszczenia przekracza 50 PLN / lub kwoty zgodnej z aktualnym stanem prawnym, sprawa obligatoryjnie jest zgłaszana do Komisariatu Policji,
5. koszty kradzieży i niszczenia mienia przez ucznia pokrywają jego rodzice,
6. w przypadku dużej szkody, obligatoryjnie wzywa się policję.

**PROCEDURA POSTĘPOWANIA W PRZYPADKU UZYSKANIA  
INFORMACJI, ŻE UCZEŃ, KTÓRY NIE UKOŃCZYŁ 18 LAT,  
UŻYWA ALKOHOŁU LUB INNYCH ŚRODKÓW W CELU  
WPROWADZENIA SIĘ W STAN ODURZENIA, UPRAWIA NIERZĄD  
BĄDŹ PRZEJAWIA INNE ZACHOWANIA ŚWIADCZĄCE  
O DEMORALIZACJI**

*Nauczyciel/pracownik szkoły powinien podjąć następujące kroki:*

1. przekazać uzyskaną informację wychowawcy klasy,
2. wychowawca informuje o fakcie pedagoga/psychologa szkolnego i dyrektora szkoły,
3. wychowawca wzywa do szkoły rodziców (prawnych opiekunów) ucznia i przekazuje im uzyskaną informację; przeprowadza rozmowę z rodzicami oraz z uczniem – w ich obecności; w przypadku potwierdzenia informacji, zobowiązuje ucznia do zaniechania negatywnego postępowania, rodziców zaś bezwzględnie do szczególnego nadzoru nad dzieckiem; w toku interwencji profilaktycznej może zaproponować rodzicom skierowanie dziecka do specjalistycznej placówki i udział w programie terapeutycznym,
4. jeżeli rodzice odmawiają współpracy lub nie stawiają się do szkoły, a nadal z wiarygodnych źródeł napływają informacje o przejawach demoralizacji ich dziecka, dyrektor szkoły pisemnie powiadamia o zaistniałej sytuacji sąd rodzinny lub policję (specjalistę ds. nieletnich),
5. w sytuacji, gdy szkoła wykorzysta wszystkie dostępne jej środki oddziaływań wychowawczych (rozmowa z rodzicami, ostrzeżenie ucznia, spotkania z pedagogiem, psychologiem, itp.), a ich zastosowanie nie przynosi oczekiwanych rezultatów, dyrektor szkoły powiadamia sąd rodzinny lub policję – dalszy tok postępowania leży w kompetencji tych instytucji,
6. jeżeli zachowania świadczące o demoralizacji przejawia uczeń, który ukończył 18 lat, a nie jest to udział w działalności grup przestępczych czy

popęlnienie przestępstwa, to postępowanie nauczyciela powinno być określone przez wewnętrzny regulamin szkoły,

7. w przypadku uzyskania informacji o popełnieniu przez ucznia, który ukończył 17 lat przestępstwa ściganego z urzędu lub jego udziału w działalności grup przestępczych, zgodnie z art. 304 § 2 kodeksu postępowania karnego, dyrektor szkoły jako przedstawiciel instytucji jest obowiązany niezwłocznie zawiadomić o tym prokuratora lub policję.

### **PROCEDURA POSTĘPOWANIA W PRZYPADKU GDY NAUCZYCIEL PODEJRZEWA, ŻE NA TERENIE SZKOŁY ZNAJDUJE SIĘ UCZEŃ BĘDĄCY POD WPŁYWEM ALKOHOLU LUB SUBSTANCJI PSYCHOAKTYWNYCH**

#### ***Nauczyciel:***

1. powiadamia o swoich przypuszczeniach wychowawcę klasy,
2. odizolowuje ucznia od reszty klasy, ale ze względów bezpieczeństwa nie pozostawia go samego; stwarza warunki, w których nie będzie zagrożone jego życie ani zdrowie,
3. wzywa lekarza w celu stwierdzenia stanu trzeźwości lub odurzenia, ewentualnie udzielenia pomocy medycznej,
4. zawiadamia o tym fakcie dyrektora szkoły oraz rodziców/opiekunów, których zobowiązuje do niezwłocznego odebrania ucznia ze szkoły; gdy rodzice/opiekunowie odmówią odebrania dziecka, o pozostaniu ucznia w szkole czy przewiezieniu go do placówki służby zdrowia albo przekazaniu go do dyspozycji funkcjonariuszom policji – decyduje lekarz, po ustaleniu aktualnego stanu zdrowia ucznia i w porozumieniu z dyrektorem szkoły,

#### ***Dyrektor szkoły:***

5. zawiadamia najbliższą jednostkę policji gdy rodzice ucznia będącego pod wpływem alkoholu odmawiają przyjścia do szkoły, a jest on agresywny,

bądź swoim zachowaniem daje powód do zgorszenia albo zagraża życiu lub zdrowiu innych osób,

a) w przypadku stwierdzenia stanu nietrzeźwości, policja ma możliwość przewiezienia ucznia do izby wytrzeźwień albo do policyjnych pomieszczeń dla osób zatrzymanych – na czas niezbędny do wytrzeźwienia (maksymalnie do 24 godzin); o fakcie umieszczenia

zawiadamia się rodziców/opiekunów oraz sąd rodzinny jeśli uczeń nie ukończył 18 lat,

6. powiadamia policję (specjalistę ds. nieletnich) lub sąd rodzinny jeżeli powtarzają się przypadki, w których uczeń (przed ukończeniem 18 lat) znajduje się pod wpływem alkoholu lub narkotyków na terenie szkoły,
7. w każdym tego typu przypadku uczeń otrzymuje naganę.

**PROCEDURA POSTĘPOWANIA W PRZYPADKU GDY  
NAUCZYCIEL ZNAJDUJE NA TERENIE SZKOŁY  
SUBSTANCJĘ PRZYPOMINAJĄCĄ WYGLĄDEM  
NARKOTYK/SUBSTANCJĘ PSYCHOAKTYWNA:**

1. zachowując środki ostrożności, w obecności drugiej osoby zabezpiecza substancję przed dostępem do niej osób niepowołanych oraz ewentualnym jej zniszczeniem do czasu przyjazdu policji, próbuje (o ile jest to możliwe w zakresie działań pedagogicznych) ustalić, do kogo znaleziona substancja należy,
2. informuje o zaistniałym fakcie dyrektora szkoły, który ma obowiązek wezwać policję i rodziców/prawnych opiekunów,
3. po przyjeździe policji niezwłocznie przekazuje jej zabezpieczoną substancję (za oświadczeniem podpisanym przez funkcjonariusza policji) oraz informacje dotyczące szczegółów zdarzenia.



**PROCEDURA POSTĘPOWANIA W PRZYPADKU GDY  
NAUCZYCIEL PODEJRZEWA, ŻE UCZEŃ POSIADA PRZY SOBIE  
SUBSTANCJĘ PRZYPOMINAJĄCĄ  
NARKOTYK/SUBSTANCJĘ PSYCHOAKTYWNA:**

1. w obecności drugiej osoby (wychowawca, pedagog, ,itp.) ma prawo żądać, aby uczeń przekazał mu tę substancję, pokazał zawartość torby szkolnej oraz kieszeni (we własnej odzieży), ewentualnie innych przedmiotów budzących podejrzenie co do ich związku z poszukiwaną substancją,  
*nauczyciel nie ma prawa samodzielnie wykonać czynności przeszukania odzieży ani teczki ucznia – jest to czynność zastrzeżona wyłącznie dla policji,*
2. o swoich spostrzeżeniach powiadamia dyrektora szkoły, który zawiadamia rodziców/opiekunów ucznia i wzywa ich do natychmiastowego stawiennictwa,
3. w przypadku gdy uczeń, mimo wezwania, odmawia przekazania nauczycielowi substancji i pokazania zawartości teczki, dyrektor szkoły wzywa policję, która przeszukuje odzież i przedmioty należące do ucznia oraz zabezpiecza znalezioną substancję i zabiera ją do ekspertyzy,
4. jeżeli uczeń wyda substancję dobrowolnie, nauczyciel, po odpowiednim zabezpieczeniu, zobowiązany jest bezzwłocznie przekazać ją do jednostki policji; wcześniej próbuje ustalić, w jaki sposób i od kogo uczeń nabył substancję; całe zdarzenie nauczyciel dokumentuje, sporządzając możliwie dokładną notatkę z ustaleń wraz ze swoimi spostrzeżeniami.

***Zgodnie z ustawą o przeciwdziałaniu narkomanii – w Polsce karalne jest:***

- *posiadanie każdej ilości środków odurzających lub substancji psychoaktywnych,*
- *wprowadzanie do obrotu środków odurzających,*
- *udzielanie innej osobie, ułatwianie lub umożliwianie ich użycia oraz nakłanianie do użycia,*
- *wytwarzanie i przetwarzanie środków odurzających.*

**PROCEDURA POSTĘPOWANIA W PRZYPADKU GDY  
NA TERENIE SZKOŁY ZNAJDUJE SIĘ UCZEŃ UŻYWAJĄCY  
WYROBÓW TYTONIOWYCH:**

1. zgłoszenie faktu wychowawcy klasy i pedagogowi szkolnemu,
2. wychowawca lub pedagog powiadamia o fakcie rodziców/prawnych opiekunów ucznia oraz dyrekcję,
3. wychowawca lub pedagog przeprowadza rozmowę dyscyplinującą i profilaktyczną – powiadamia ucznia w obecności rodziców o konsekwencjach zdrowotnych i prawnych palenia tytoniu przez osoby niepełnoletnie,
4. uczeń, rodzice i wychowawca lub pedagog szkolny podpisują kontrakt,
5. wychowawca monitoruje respektowanie postanowień kontraktu.

**PROCEDURA POSTĘPOWANIA W PRZYPADKU ZGŁOSZENIA  
PRZEZ UCZNIÓW KRADZIEŻY:**

1. poinformowanie wychowawcy lub pedagoga szkolnego,
2. przeprowadzenie rozmowy wychowawcy lub pedagoga z uczniem celem ustalenia przyczyn kradzieży,
3. poinformowanie dyrektora szkoły o zaistniałej sytuacji,
4. wezwanie do szkoły rodziców ucznia i przekazanie im informacji o kradzieży,
5. sporządzenie notatki o zajściu i włożenie jej do „teczki wychowawcy”,
6. zobowiązanie ucznia do oddania skradzionej rzeczy ewentualnie pokrycia kosztów skradzionego przedmiotu,
7. w przypadku odmowy współpracy przez ucznia i jego rodziców – powiadomienie policji.

## **PROCEDURA POSTĘPOWANIA NAUCZYCIELA WOBEC UCZNIĄ - SPRAWCY CZYNU KARALNEGO :**

1. niezwłoczne powiadomienie dyrektora szkoły,
2. ustalenie okoliczności czynu i ewentualnych świadków zdarzenia,
3. przekazanie sprawcy (o ile jest znany i przebywa na terenie szkoły) dyrektorowi szkoły lub pedagogowi szkolnemu pod opiekę,
4. niezwłoczne powiadomienie policji,
5. powiadomienie rodziców ucznia-sprawcy,
6. zabezpieczenie ewentualnych dowodów przestępstwa lub przedmiotów pochodzących z przestępstwa i przekazanie ich policji (np. sprawca rozboju na terenie szkoły używa noża i uciekając porzuca go lub porzuca jakiś przedmiot pochodzący z kradzieży).

## **PROCEDURA POSTĘPOWANIA NAUCZYCIELA WOBEC UCZNIĄ KTÓRY STAŁ SIĘ OFIARĄ CZYNU KARALNEGO:**

1. udzielenie pomocy przedmedycznej lub zapewnienie udzielenia pomocy medycznej poprzez wezwanie lekarza w przypadku kiedy ofiara doznała obrażeń,
2. niezwłoczne powiadomienie dyrektora szkoły,
3. powiadomienie rodziców/prawnych opiekunów ucznia,
4. niezwłoczne wezwanie policji w przypadku, kiedy istnieje konieczność profesjonalnego zabezpieczenia śladów przestępstwa, ustalenia okoliczności i ewentualnych świadków zdarzenia.

W przypadku znalezienia na terenie szkoły broni, materiałów wybuchowych, innych niebezpiecznych substancji lub przedmiotów, należy zapewnić bezpieczeństwo przebywającym na terenie szkoły osobom, uniemożliwić dostęp osób postronnych do tych przedmiotów i wezwać policję – tel. 997 lub 112.

***Czyny karalne nieletnich, będące przestępstwami i wykroczeniami, które uczniowie mogą popełnić na terenie szkoły (Kodeks Karny):***

- zabójstwo,
- nieumyślne spowodowanie śmierci,
- spowodowanie ciężkiego uszczerbku na zdrowiu lub ciężkiego kalectwa,
- nieumyślne spowodowanie ciężkiego uszczerbku na zdrowiu lub ciężkiego kalectwa,
- spowodowanie innego naruszenia czynności organizmu,
- naruszenie czynności organizmu do 7 dni (czyn ścigany z oskarżenia prywatnego),
- nieumyślne spowodowanie naruszenia czynności organizmu,
- udział w bójce lub pobiciu z narażeniem na bezpośrednie niebezpieczeństwo,
- utraty życia, ciężkiego uszczerbku na zdrowiu,
- udział w bójce lub pobiciu ze skutkiem śmiertelnym,
- udział w bójce lub pobiciu przy użyciu broni lub innego niebezpiecznego narzędzia,
- spowodowanie powszechnego niebezpieczeństwa dla życia, zdrowia lub mienia w postaci pożaru, rozprzestrzenienia się substancji trujących, duszących lub parzących,
- nieumyślne spowodowanie powszechnego niebezpieczeństwa dla życia, zdrowia lub mienia w postaci pożaru, rozprzestrzenienia się substancji trujących, duszących lub parzących,
- spowodowanie śmierci poprzez spowodowanie powszechnego niebezpieczeństwa dla życia, zdrowia lub mienia w postaci pożaru, rozprzestrzenienia się substancji trujących, duszących lub parzących,
- zgwałcenie (czyn ścigany na wniosek osoby pokrzywdzonej),

- zgwałcenie ze szczególnym okrucieństwem lub wspólnie z innymi osobami,
- obcowanie płciowe z osobą poniżej 15 lat,
- prezentowanie lub udostępnianie treści pornograficznych osobom do 15 lat,
- rozpijanie małoletniego,
- znieważenie (czyn ścigany z oskarżenia prywatnego),
- naruszenie nietykalności cielesnej (czyn ścigany z oskarżenia prywatnego),
- publiczne nawoływanie do popełnienia przestępstwa i jego pochwała,
- propagowanie faszyzmu i totalitaryzmu, rasizm, nietolerancja,
- publiczne znieważanie grup ludności o różnych światopoglądach i przynależności narodowej, rasowej,
- nielegalne posiadanie broni palnej (w tym gazowej) i amunicji,
- podrabianie lub przerabianie dokumentu,
- używanie podrobionego dokumentu,
- kradzież lub przywłaszczenie dokumentu stwierdzającego tożsamość,
- kradzież cudzej rzeczy o wartości powyżej 500 PLN,
- kradzież rzeczy o wartości do 500 PLN (wykroczenie),
- kradzież z włamaniem,
- rozbój (inaczej rabunek),
- rozbój przy użyciu broni palnej, innego niebezpiecznego przedmiotu lub środka obezwładniającego,
- kradzież rozbójnicza,
- wymuszenie rozbójnicze (inaczej tzw. "haracz"),
- przywłaszczenie mienia o wartości powyżej 500 PLN,
- przywłaszczenie mienia o wartości do 500 PLN (wykroczenie),
- uszkodzenie rzeczy (czyn ścigany na wniosek pokrzywdzonego),

- uszkodzenie rzeczy o wartości poniżej 500 PLN (czyn ściągany na wniosek pokrzywdzonego – wykroczenie),
- zakłócenie porządku publicznego (wykroczenie),
- zakłócenie porządku publicznego w sposób chuligański (wykroczenie),
- paserstwo umyślne,
- paserstwo nieumyślne,
- paserstwo przedmiotu o wartości do 500 PLN (wykroczenie),
- przestępstwa z ustawy o przeciwdziałaniu narkomanii:
  - *nielegalne udzielanie lub nakłanianie do używania środków odurzających*
  - *nielegalne udzielanie lub nakłanianie do używania środków odurzających w celu osiągnięcia korzyści majątkowej (sprzedaż narkotyku)*
  - *nielegalne posiadanie środków odurzających*
  - *nielegalne posiadanie środków odurzających w znacznej ilości*

## *Metody współpracy szkoły z policją*

W ramach długofalowej pracy profilaktyczno – wychowawczej szkoła i policja utrzymują stałą, bieżącą współpracę w zakresie profilaktyki zagrożeń.

Koordinatorami współpracy powinni być: pedagog szkolny / koordynator ds. bezpieczeństwa oraz specjalista ds. nieletnich i patologii właściwej jednostki policji.

Do współpracy ze szkołą zobowiązany jest także dzielnicowy, w rejonie którego znajduje się szkoła.

Pracownicy szkoły wyznaczeni do współpracy z policją, specjalista ds. nieletnich i patologii oraz dzielnicowy powinni wspólnie ustalić wzajemne zasady kontaktu, by móc na bieżąco wymieniać informacje i rozwiązywać problemy związane z bezpieczeństwem i dobrem uczniów.

W ramach współpracy policji ze szkołą organizuje się:

- *spotkania pedagogów szkolnych, nauczycieli, dyrektorów szkół z zaproszonymi specjalistami ds. nieletnich o patologii, podejmując tematykę zagrożeń przestępczością oraz demoralizacją dzieci i młodzieży w środowisku lokalnym,*
- *spotkania tematyczne młodzieży szkolnej z udziałem policjantów, m.in. na temat odpowiedzialności nieletnich za popełniane czyny karalne, prawnych aspektów narkomanii, wychowania w trzeźwości itp. oraz z młodszymi uczniami – na temat zasad bezpieczeństwa, zachowań ryzykownych, sposobów unikania zagrożeń,*
- *informowanie policji o zdarzeniach na terenie szkoły wypełniających znamiona przestępstwa, stanowiących zagrożenie dla życia i zdrowia uczniów oraz przejawach demoralizacji dzieci i młodzieży,*

- *udzielanie przez policję pomocy szkole w rozwiązywaniu trudnych, mogących mieć podłoże przestępcze problemów, które zaistniały na terenie szkoły,*
- *wspólny - szkoły i policji - udział w lokalnych programach profilaktycznych związanych z zapewnieniem bezpieczeństwa uczniom oraz zapobieganiem demoralizacji i przestępczości nieletnich,*
- *rozmowy profilaktyczno – wychowawcze z uczniami w obecności rodziców, przy wsparciu dzielnicowego lub specjalisty ds. nieletnich,*
- *organizowanie wspólnych spotkań przedstawicieli szkół, policji, sądu rodzinnego, pomocy społecznej w celu wypracowania skutecznych metod współdziałania.*

### **UWAGA!**

*Policja powinna być wzywana do szkoły w sytuacjach, o których mowa w „Procedurach (..)” albo, gdy wyczerpane zostaną środki możliwe do zastosowania przez szkołę w określonych sytuacjach, w których obecność policji jest konieczna.*

*Każda, dotycząca uczniów wizyta policjanta w szkole, powinna być wcześniej zasygnalizowana dyrektorowi lub uzgodniona z innym pracownikiem szkoły.*



## **PROCEDURA POSTĘPOWANIA W PRZYPADKU ZAISTNIENIA WYPADKU UCZNIĄ W SZKOLE I NA TERENIE SZKOŁY:**

1. nauczyciel lub inny pracownik szkoły, który jest świadkiem wypadku lub powziął wiadomość o wypadku ucznia, niezwłocznie zapewnia poszkodowanemu opiekę, a w miarę potrzeby udziela poszkodowanemu pierwszej pomocy lub sprowadza fachową pomoc medyczną – pielęgniarkę szkolną lub pogotowie ratunkowe; podejmuje również działania mające na celu zabezpieczenie miejsca wypadku,
2. nauczyciel lub inny pracownik szkoły, który powziął wiadomość o wypadku ucznia, niezwłocznie zawiadamia o tym zdarzeniu dyrektora szkoły,
3. dyrektor szkoły o każdym wypadku śmiertelnym, ciężkim i zbiorowym niezwłocznie zawiadamia rodziców (prawnych opiekunów) poszkodowanego, kuratorium oświaty, organ prowadzący szkołę i prokuratora; o wypadku, do którego doszło w wyniku zatrucia, zawiadamia niezwłocznie inspektora sanitarnego,
4. dyrektor szkoły lub osoba przez niego upoważniona w przypadku wystąpienia wypadku lekkiego niezwłocznie zawiadamia rodziców (prawnych opiekunów) poszkodowanego,
5. o każdym wypadku ucznia zawiadamia się organ prowadzący szkołę i Radę Rodziców w formie informacji zbiorczej sporządzanej na koniec roku szkolnego (sprawozdanie z wypadkowości uczniów); informację przygotowuje pracownik służby bhp na podstawie dokumentacji wypadkowej,
6. wszystkie wypadki uczniów są dokumentowane przez sporządzenie protokołu ustalenia przyczyn i okoliczności wypadku; protokół sporządza zespół powypadkowy powołany przez dyrektora szkoły po przeprowadzeniu postępowania powypadkowego; w skład zespołu

wchodzi pracownik służby bhp oraz społeczny inspektor pracy; w zespole mogą też uczestniczyć przedstawiciele Rady Rodziców, organu prowadzącego szkołę i kuratorium oświaty na wniosek tych organów; przewodniczącym zespołu jest pracownik służby bhp; w sprawach spornych rozstrzygające jest stanowisko przewodniczącego zespołu; protokół podlega zatwierdzeniu przez dyrektora szkoły; protokół przechowywany jest w dokumentacji szkoły, a jego kopia przekazywana jest rodzicom (prawnym opiekunom) poszkodowanego,

7. pracownik służby bhp prowadzi ewidencję wypadków uczniów w szkole w czasie całego roku szkolnego w formie rejestru wypadków uczniów,
8. jeżeli wypadek zdarzył się w czasie wyjścia, imprezy organizowanej poza terenem szkoły, wszystkie stosowne decyzje i działania podejmuje opiekun grupy/kierownik wycieczki i ponosi za nie pełną odpowiedzialność.

### ***Ogólne zasady postępowania przy udzielaniu pierwszej pomocy poszkodowanym w wypadkach:***

1. *należy pamiętać, że udzielenie pierwszej pomocy poszkodowanym w wypadkach jest prawnym obowiązkiem każdego (art.162 Kodeksu Karnego),*
2. *zachować spokój, nie wpadać w panikę, rozpoznać stan poszkodowanego,*
3. *usunąć poszkodowanego z rejonu zagrożenia,*
4. *jeśli stwierdzisz, że sam nie potrafisz udzielić pierwszej pomocy, zorganizuj ją zawiadamiając placówkę służby zdrowia lub kogoś z otoczenia, kto potrafi jej udzielić,*
5. *poszkodowanemu należy zapewnić spokój, odsunąć z otoczenia zbędne osoby, w każdej sytuacji zapewnić poszkodowanemu ciepłe okrycie,*

6. *nie lekceważyć nawet drobnych skaleczeń, każde skaleczenie należy prawidłowo zaopatrzyć,*
7. *w przypadkach porażenia prądem, braku oddechu, braku pracy serca, krwotoku, zatrucia i innych poważnych urazów – bezwzględnie wezwać lekarza (pogotowie ratunkowe),*
8. *do chwili przybycia lekarza – nie przerywać rozpoczętego sztucznego oddychania,*
9. *poszkodowanego z krwotokiem wolno tylko prznosić lub przewozić,*
10. *poszkodowanemu z utratą świadomości nie wolno podawać leków w postaci płynnej ani stałej (tabletki),*
11. *w przypadku podejrzeń uszkodzenia kręgosłupa, nie wolno bez koniecznej przyczyny zmieniać pozycji poszkodowanego,*
12. *nie pozostawiać poszkodowanego bez opieki.*

**PROCEDURA POSTĘPOWANIA W PRZYPADKU DOKONANIA  
ZATRZYMANIA PRZEZ POLICJĘ NIELETNIEGO SPRAWCY  
CZYNU KARALNEGO PRZEBYWAJĄCEGO NA ZAJĘCIACH W  
SZKOLE:**

1. funkcjonariusz policji przedstawia dyrektorowi powód przybycia i okazuje legitymację służbową,
2. dyrektor zapisuje dane osobowe i numer legitymacji służbowej policjanta celem sporządzenia własnej dokumentacji,
3. policjant informuje dyrektora szkoły o przyczynie zatrzymania ucznia,
4. pedagog szkolny sprowadza nieletniego do gabinetu dyrektora, gdzie policjant informuje wymienionego o przyczynach przybycia i czynnościach, jakie zostaną wykonane w związku ze sprawą, np. przesłuchanie, okazanie,

5. policja informuje rodziców nieletniego o wykonywanych czynnościach i zobowiązuje ich do przybycia do szkoły, komendy lub komisariatu policji celem uczestniczenia w czynnościach,
6. dyrektor szkoły informuje telefonicznie rodziców o podjętych działaniach względem ich dziecka przez policję; w przypadku braku kontaktu telefonicznego, sporządza pisemną informację i przesyła do miejsca ich zamieszkania,
7. jeżeli rodzice nie mogą uczestniczyć w przesłuchaniu nieletniego, dyrektor szkoły wyznacza nauczyciela / pedagoga szkolnego do uczestnictwa w czynnościach, które są przeprowadzane w szkole lub jednostce policji.

## **PROCEDURY POSTĘPOWANIA PRACOWNIKÓW SZKOŁY W OBLICZU SYTUACJI KRYZYSOWYCH**

*Sytuacja kryzysowa* jest to zbieg zdarzeń, okoliczności i zachowań, które zakłócają normalny tryb funkcjonowania państwa, społeczności, jednostki. Zdarzenia te następują nagle i nieoczekiwanie.

W większości sytuacji drastycznych pierwszeństwo działania na terenie szkoły będzie miała policja, straż pożarna i służby ratownicze. Dopiero po usunięciu źródła największego zagrożenia przyjdzie czas na samodzielne działania personelu szkoły w kierunku redukcji skutków zdarzenia kryzysowego.

### ***Postępowanie w razie ataku lub wtargnięcia napastników do szkoły:***

- wykonuj polecenia napastników, jeśli padają strzały, natychmiast połóż się twarzą do ziemi ochraniając rękami głowę; jeśli zdołasz, połóż na ziemi dzieci,

- w razie strzelaniny pozostań na podłodze, jeśli możesz, znajdź solidną osłonę, nie wyglądaj przez okna i drzwi,
- gdy nie ryzykujesz wykrycia przez napastników, powiadom policję,
- wobec napastników nie bądź bohaterem, nie prowokuj agresji,
- nie wykonuj gwałtownych ruchów, samowolnie nie odbieraj dzwoniących telefonów,
- w miarę możliwości zapamiętaj przebieg ataku, sprawców, ich uzbrojenie i miejsca, w których przebywali; twoje informacje pomogą policji; nigdy jednak nie wpatruj się długo i uporczywie w napastnika,
- jeśli wykonanie żądanych przez napastnika czynności jest niemożliwe, poinformuj go o tym,
- nigdy nie utrudniaj napastnikom ucieczki.

### ***Postępowanie w razie ostrzału:***

- natychmiast przyjmij pozycję bezpieczną (leżąc twarzą do ziemi, ręce ochraniają głowę) i krzycz do innych, by zrobili to samo,
- nakaż wszystkim pozostanie na podłodze, schroń się za solidną osłonę,
- użyj telefonu aby natychmiast zaalarmować policję, nie rozłączaj się - relacjonuj sytuację,
- po zakończeniu ostrzału odczekaj chwilę, nie wstawaj, sprawdź siebie, zapytaj czy ktoś jest ranny, poproś, aby ludzie rozejrzeli się wokół siebie i sprawdzili czy są ranni,
- udziel pierwszej pomocy wykorzystując leki i opatrunki z apteczki,
- zajmij się dziećmi i osobami w szoku,
- przekaż policji prośbę o natychmiastowe wezwanie pomocy medycznej,
- sprawdź czy ostrzał nie spowodował pożaru, jeśli tak, użyj podręcznych środków gaśniczych,

- w razie potrzeby wezwij straż pożarną,
- najlepiej poproś wszystkich, aby pozostali na podłodze do przybycia policji.

### ***Postępowanie w razie wybuchu:***

- sprawdź siebie, zobacz czy nie krwawisz, czy nie masz obrażeń,
- sprawdź kto jest ranny, kto potrzebuje natychmiastowej pomocy,
- udziel pierwszej pomocy potrzebującym,
- zajmij się dziećmi i osobami w szoku,
- powiadom natychmiast policję i służby ratunkowe, nie rozłączaj się, aż ci nie pozwolą, udzielaj potrzebnych informacji,
- jeśli trzeba użyj podręcznych środków gaśniczych, przekaż telefonicznie, co i gdzie się pali,
- z miejsca niebezpiecznego najsprawniej można ewakuować się oznaczonymi drogami i wyjściami ewakuacyjnymi - podążaj za oznaczeniami w kolorze zielonym,
- w razie konieczności szybkiej ewakuacji pamiętaj o dzieciach, niepełnosprawnych, nie zabieraj bagaży ani innych rzeczy,
- bez potrzeby nie dotykaj niczego, miejsce zbada policja.

### ***Postępowanie po ataku i ucieczce sprawców:***

- sprawdź czy ktoś odniósł obrażenia, udziel pierwszej pomocy oraz wezwij pogotowie ratunkowe,
- zajmij się dziećmi i osobami będącymi w szoku,
- połącz się telefonicznie z policją, udziel informacji, o które poproszą funkcjonariusze i wykonaj czynności przez nich zalecone,

- zamknij drzwi budynku,
- sprawdź czy nie doszło do zapalenia się czegoś, użyj podręcznych środków gaśniczych, aby nie dopuścić do pożaru,
- bardzo ostrożnie spójrz przez okna w celu zapamiętania drogi ucieczki sprawców, ich samochodu lub innych ważnych szczegółów, tylko jeśli nie powoduje to niepotrzebnego ryzyka,
- usuń ludzi z miejsc przebywania sprawców, zabezpiecz ślady poprzez zagrodzenie dostępu do nich - nie dotykaj niczego,
- nie rozmawiaj z innymi osobami o tym co zaszło, Twoje subiektywne odczucia mogą sugerować zeznania pozostałym, utrudniając ustalenie faktów.

***Po otrzymaniu wiadomości o podłożeniu „bomby”:***

- jeśli to telefon, nigdy nie odkładaj pierwszy/a słuchawki, zapamiętaj jak najwięcej, słuchając uważnie, spróbuj zapisać informację,
- jeśli masz taką możliwość i odpowiedni telefon - nagraj rozmowę,
- sprawdź czy zidentyfikował się numer telefonu, jeśli masz taką możliwość i zapisz go,
- jeśli to wiadomość pisemna, zabezpiecz ją tak, aby nikt jej nie dotykał i nie zniszczył, zanieś ją do przełożonego zarządzającego obiektem (dyrektora szkoły),
- natychmiast osobiście poinformuj o przebiegu rozmowy telefonicznej dyrektora, nie należy przekazywać informacji przez pośredników,
- niezwłocznie należy poinformować policję oraz podjąć wspólne działania zabezpieczające życie i zdrowie ludzi, a w dalszej kolejności obiekt,

- trzeba pamiętać, że osoba kierująca danym obiektem (dyrektor szkoły) może samodzielnie podjąć decyzję o ewakuacji - ewakuację należy podjąć zgodnie z obowiązującą instrukcją.

### ***Postępowanie w razie otrzymania podejrzanej przesyłki:***

**niektóre cechy podejrzanej przesyłki:** *nie zamawiana, niespodziewana, dziwny kształt, przesypanie się lub poruszanie rzeczy wewnątrz, dziwny zapach, plamy na opakowaniu,*

- jeżeli w pobliżu są dzieci, wyprowadź je i zapewnij bezpieczeństwo,
- nie otwieraj przesyłki i nie chodź wokół niej,
- zabezpiecz ją w plastikowym worku lub bezpiecznej kopercie,
- zostaw ją na płaskiej powierzchni, nie chowaj jej,
- jeśli list już otwarto, zostaw go tam, gdzie jest i przykryj plastikowym workiem,
- pozamykaj wszystkie okna i drzwi, wyłącz wentylację, klimatyzację, izoluj zagrożone pomieszczenia, powiadom dyrektora szkoły,
- natychmiast powiadom o wszystkim co wiesz policję i służby sanitarne, wytłumacz co się stało.

### ***Poradnik zakładnika:***

- wykonuj polecenia terrorystów,
- nie okazuj agresji,
- postaraj się zachowywać spokojnie,
- nie wykonuj szybkich ruchów,
- staraj się nie odwracać tyłem do terrorystów,
- nie graj bohatera,
- nie okazuj widocznego strachu,



- nie wpatruj się w terrorystów,
- nie dyskutuj z nimi,
- nie komentuj ich zachowania i wypowiedzi,
- nie zgłaszaj się do niczego na ochotnika, nie zwracaj uwagi na siebie,
- nie bądź usłużny wobec terrorystów,
- nie przebywaj dłużej w pobliżu drzwi i okien,
- jedz i pij jeśli pozwalają,
- dyskretnie obserwuj i zapamiętaj przebieg zdarzenia, sprawców, ich broń, to co robią,
- gdybyś rozmawiał z negocjatorem, daj mu do zrozumienia, czy terroryści słuchają, wtedy zapyta cię o ważne informacje,
- w razie szturmu antyterrorystów, rób co każą szturmowcy, nie pomagaj bez polecenia,
- po akcji podporządkuj się procedurom specjalnym, udziel wszelkich możliwych informacji podczas składania zeznań.

*Wyżej wymienione procedury zostały opracowane w oparciu o materiały instruktora technik antyterrorystycznych GROM.*

*Z procedurami postępowania w sytuacjach kryzysowych należy zapoznać całą społeczność szkolną oraz rodziców uczniów.*

## **PROCEDURA POSTĘPOWANIA W PRZYPADKU ZGŁOSZENIA CYBERPRZEMOCY (PRZEMOC Z UŻYCIEM INTERNETU LUB TELEFONU KOMÓRKOWEGO)**

***Ujawnienie przypadku cyberprzemocy*** – osobą zgłaszającą fakt prześladowania może być poszkodowany uczeń, jego rodzice lub inni uczniowie będący świadkami zdarzenia, nauczyciele.

***Ustalenie okoliczności zdarzenia*** – wszystkie przypadki przemocy powinny zostać właściwie zbadane, zarejestrowane i udokumentowane.

- \* Jeśli wiedzę o zajściu posiada nauczyciel nie będący wychowawcą, powinien przekazać informację wychowawcy klasy, który informuje o fakcie pedagoga szkolnego i dyrektora.
- \* Pedagog szkolny wspólnie z wychowawcą powinni dokonać analizy zdarzenia i zaplanować dalsze postępowanie.
- \* Zostają ustalone okoliczności zdarzenia i ewentualni świadkowie.
- \* Na etapie zabezpieczania dowodów i ustalania tożsamości sprawcy cyberprzemocy bierze udział nauczyciel informatyki.

### ***Zabezpieczanie dowodów:***

1. wszelkie dowody cyberprzemocy powinny zostać zabezpieczone i zarejestrowane; należy zanotować datę i czas otrzymania materiału, treść wiadomości oraz, jeśli to możliwe, dane nadawcy (nazwę użytkownika, adres e-mail, numer telefonu komórkowego itp.) lub adres strony www, na której pojawiły się szkodliwe treści czy profil,
2. z tak zebrany materiał powinny zapoznać się wszystkie zaangażowane w sprawę osoby: dyrektor i pedagog szkolny, rodzice, a wreszcie policja, jeśli doszło do złamania prawa,
3. sposoby zarejestrowania dowodów cyberprzemocy:
  - Telefon komórkowy – nie kasować wiadomości, zapisywać wszystkie, zarówno tekstowe, jak i nagrane na pocztę głosową w pamięci telefonu,*
  - Komunikatory – niektóre serwisy pozwalają na zapisywanie rozmów; można również skopiować rozmowę, wkleić do dokumentu Word lub innego edytora tekstu, zapisać i wydrukować,*
  - Strony serwisów społecznościowych - www – aby zachować kopię materiału, który widzisz na ekranie, wciśnij jednocześnie klawisze Control (Ctrl) i Print Screen, a następnie wykonaj operację*

*„Wklej” w dokumencie Word,*

*Czat – podobnie jak w przypadku stron www, jeśli chcesz zachować kopię materiału, który widzisz na ekranie, wciśnij klawisze Control i Print Screen, a następnie wykonaj operację „Wklej” w dokumencie Word; możesz też po prostu wydrukować interesującą cię stronę,*

*E-mail – wydrukuj wiadomość, prześlij ją do nauczyciela lub pedagoga, który zajmuje się ustaleniem okoliczności zajścia; zachowanie całości wiadomości, a nie tylko samego tekstu jest bardziej pomocne, ponieważ zawiera informacje o jej pochodzeniu.*

**Identyfikacja sprawcy** – w wykryciu sprawcy cyberprzemocy mogą pojawić się trudności, ponieważ wielu sprawców posługuje się „skradzioną tożsamością”, wykorzystując telefony innych uczniów, profile w serwisach społecznościowych, ich konta pocztowe itp. do wysyłania wiadomości bądź zamieszczania krzywdzących materiałów; materiał może też być przesyłany między telefonami komórkowymi drogą bezprzewodową lub wiadomości tekstowe na telefon wysyłane są z bramki internetowej.

4. W identyfikacji sprawcy mogą pomóc:

- świadkowie – inni uczniowie odwiedzający „obraźliwe” strony - mogą posiadać informacje na temat ich autora, mogą też zidentyfikować numer telefonu komórkowego sprawcy, jeśli nie jest on zastrzeżony,
- operator sieci komórkowej w przypadku, gdy numer telefonu sprawcy jest zastrzeżony – może on podjąć kroki w kierunku ustalenia sprawcy, jeśli otrzyma dane o dacie i godzinie rozmowy; również w tym przypadku operator może udostępnić te dane tylko policji.

5. Gdy ustalenie sprawcy nie jest możliwe, należy skontaktować się z dostawcą usługi w celu usunięcia z sieci kompromitujących lub krzywdzących materiałów..
6. W przypadku, gdy zostało złamane prawo, a tożsamości sprawcy nie udało się ustalić należy bezwzględnie skontaktować się z policją.

***Sporządzenie dokumentacji z zajścia:***

7. pedagog szkolny zobowiązany jest do sporządzenia notatki służbowej z rozmów ze sprawcą, poszkodowanym, ich rodzicami oraz świadkami zdarzenia; dokument powinien zawierać datę i miejsce rozmowy, personalia osób biorących w niej udział i opis ustalonego przebiegu wydarzeń,
8. jeśli rozmowa przebiegała w obecności świadka (np. wychowawcy), powinien on podpisać notatkę po jej sporządzeniu,
9. jeśli zostały zabezpieczone dowody cyberprzemocy, należy je włączyć do dokumentacji pedagogicznej (wydruki, opis itp.).

***Współpraca szkoły z policją i sądem rodzinnym*** - większość przypadków cyberprzemocy nie wymaga powiadamiania sądu rodzinnego czy policji i powinna być rozwiązywana przy użyciu dostępnych w szkole środków wychowawczych; istnieją jednak sytuacje, gdy konieczne staje się zgłoszenie sprawy do sądu rodzinnego, a mianowicie:

10. jeśli rodzice sprawcy cyberprzemocy odmawiają współpracy lub nie stawiają się do szkoły, a uczeń nie zaniechał dotychczasowego postępowania, dyrektor szkoły powinien pisemnie powiadomić o zaistniałej sytuacji sąd rodzinny, szczególnie jeśli do szkoły napływają informacje o innych przejawach demoralizacji dziecka,
11. gdy szkoła wykorzysta wszystkie dostępne jej środki wychowawcze (rozmowa z rodzicami, konsekwencje regulaminowe wobec ucznia, spotkania z pedagogiem itp.), a ich

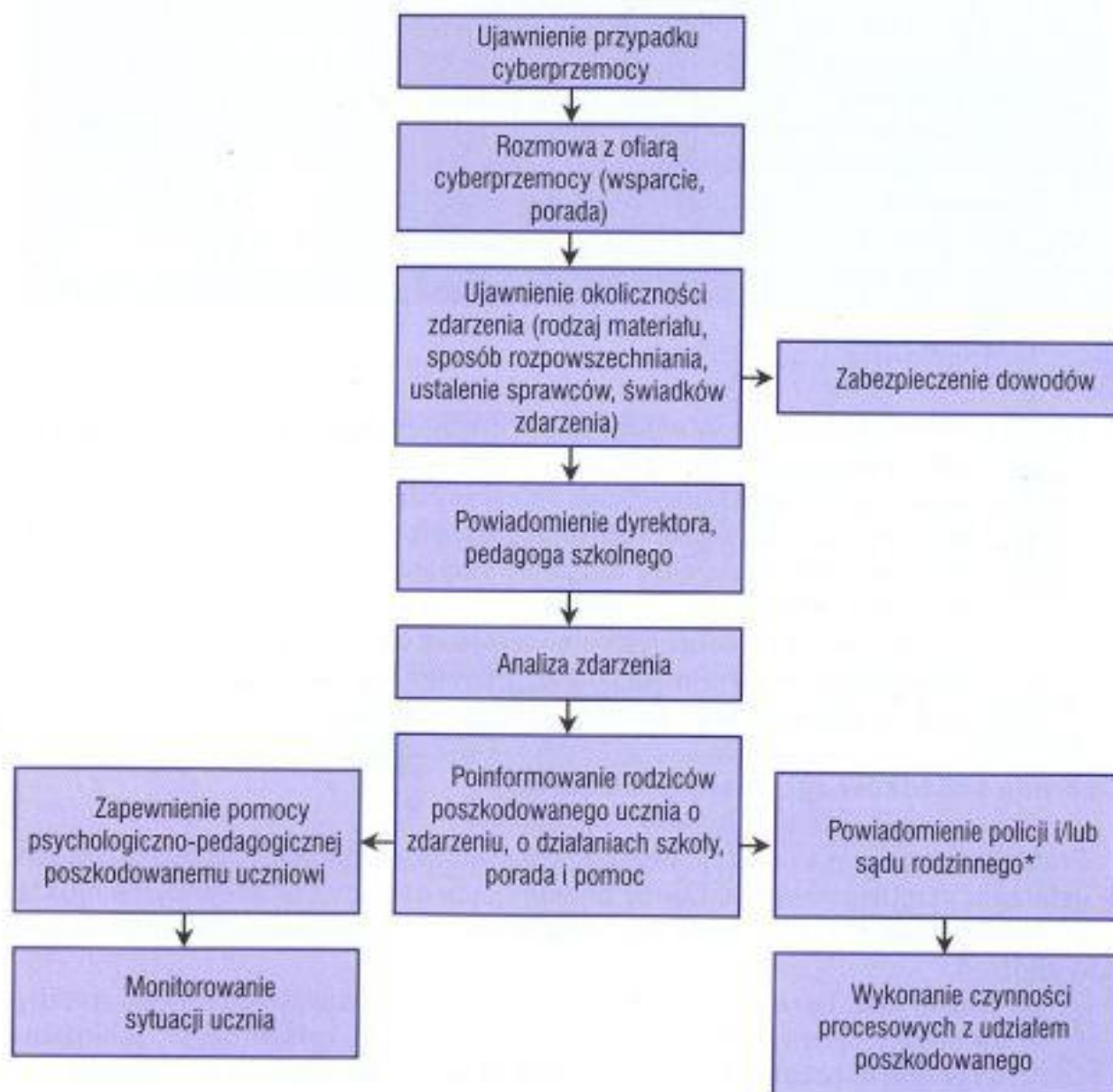
zastosowanie nie przynosi pożądaných rezultatów, dyrektor powinien zwrócić się do sądu rodzinnego z wnioskiem o podjęcie odpowiednich środków wynikających z Ustawy o postępowaniu w sprawach nieletnich,

12. poważne przypadki cyberprzemocy przebiegające z naruszeniem prawa (np. groźby karalne, propozycje seksualne, publikowanie nielegalnych treści itp.) powinny zostać bezwzględnie zgłoszone na policję; zgłoszenia dokonuje dyrektor szkoły.

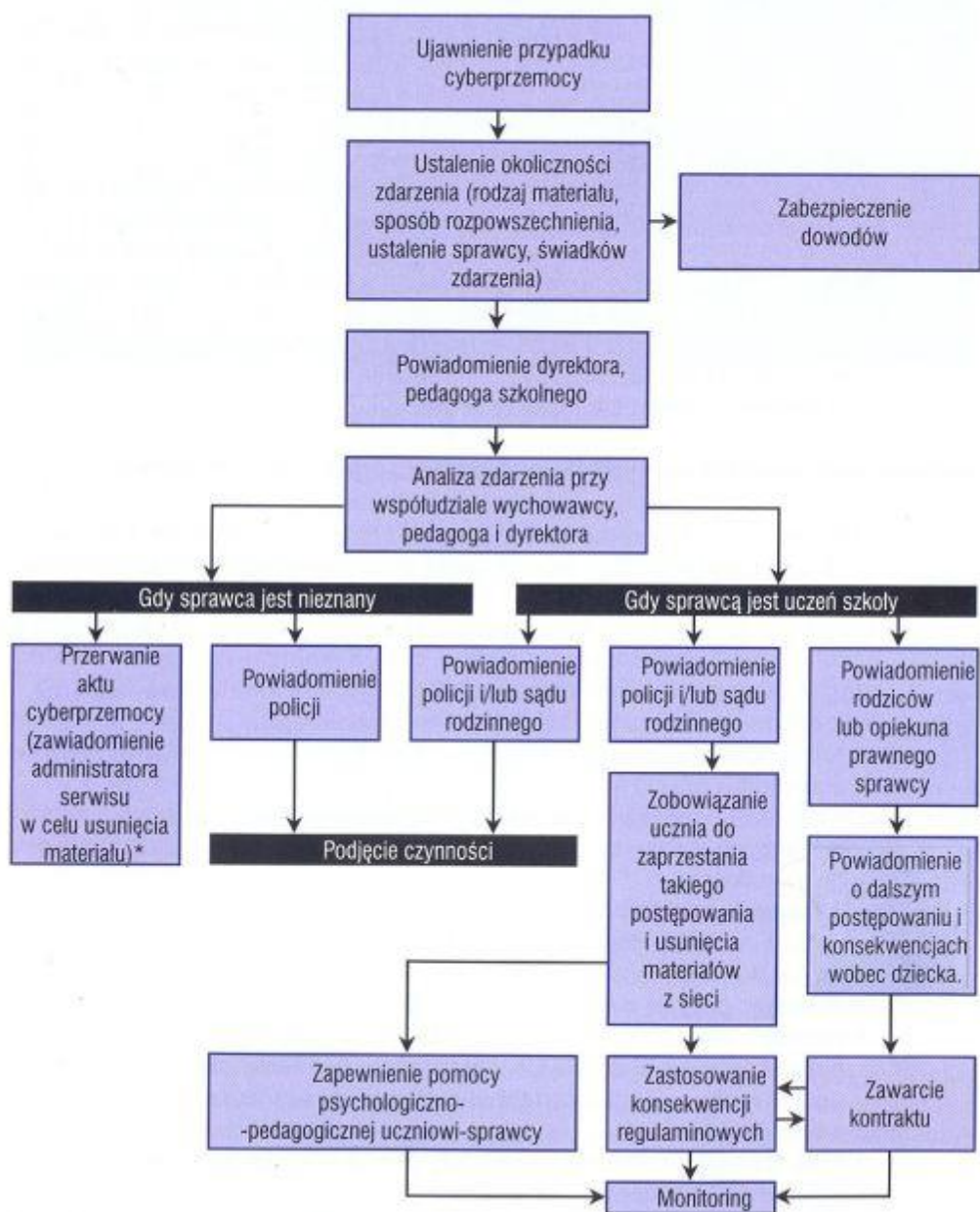
***W ramach ogólnej współpracy szkoły z policją mogą być organizowane:***

13. spotkania pedagoga szkolnego, nauczycieli, dyrektora szkoły z zaproszonymi specjalistami ds. nieletnich dotyczące zagrożeń cyberprzemocy w środowisku lokalnym,
14. spotkania młodzieży szkolnej z udziałem policjantów m.in. na temat odpowiedzialności nieletnich za popełnione czyny karalne, na temat zasad bezpieczeństwa oraz sposobów unikania zagrożeń związanych z cyberprzemocą,

## Procedura reagowania wobec ofiary cyberprzemocy



## Procedura reagowania wobec sprawcy cyberprzemocy



## **PROCEDURA POSTĘPOWANIA W PRZYPADKU STWIERDZENIA STOSOWANIA PRZEMOCY W RODZINIE WOBEC DZIECKA**

Dziecko, zarówno w sensie prawnym jak też psychologicznym, materialnym i do pewnego wieku także biologicznym, jest osobą zależną. Obowiązkiem osób dorosłych jest troszczenie się o jego dobro. Wynika ono z naturalnych więzi (rodzice, krewni), z roli zawodowej związanej z pracą z dzieckiem i wreszcie ogólnoludzkiej odpowiedzialności za członków społeczeństwa. Odpowiedzialność tę dodatkowo regulują przepisy prawa.

Szkoła, ze względu na swoje ustawowe zadania (*Ustawa o systemie oświaty*) w zakresie kształcenia, wychowania oraz opieki, wspomaganie wychowawczej roli rodziny, zapewnienia opieki uczniom pozostającym w trudnej sytuacji materialnej i życiowej, umożliwienia uczniom korzystania z pomocy psychologiczno - pedagogicznej i specjalnych form pracy dydaktycznej, zobowiązana jest zarówno do zapobiegania krzywdzeniu dzieci, jak też do podejmowania działań, gdy dziecko jest zagrożone, a w szczególności, kiedy zagrożenie to pochodzi od samych rodziców.

Podejmowane działania powinny opierać się na diagnozie dziecka i jego sytuacji (opartej na informacjach od pracujących z nim nauczycieli, personelu niepedagogicznego, ewentualnie na innych dostępnych danych, np. pochodzących od specjalistów poradni, z zespołu interdyscyplinarnego, wywiadu z rodzicami), powinny być monitorowane i prowadzone do czasu uzyskania poprawy sytuacji dziecka. Działania szkoły nie kończą się zatem z chwilą nawiązania współpracy z rodziną dziecka lub przekazania zawiadomienia odpowiednim służbom.



W ramach procedury „Niebieskie Karty”, w związku z uzasadnionym podejrzeniem zaistnienia przemocy w rodzinie, przedstawiciel oświaty:

1. diagnozuje sytuację i potrzeby osoby, co do której istnieje podejrzenie, że jest dotknięta przemocą w rodzinie, w tym w szczególności wobec dzieci,
2. udziela kompleksowych informacji o:
  - możliwościach uzyskania pomocy, w szczególności psychologicznej, prawnej, socjalnej i pedagogicznej, oraz wsparcia, w tym o instytucjach i podmiotach świadczących specjalistyczną pomoc na rzecz osób dotkniętych przemocą w rodzinie,
  - możliwościach podjęcia dalszych działań mających na celu poprawę sytuacji osoby, co do której istnieje podejrzenie, że jest dotknięta przemocą w rodzinie,
3. organizuje niezwłocznie dostęp do pomocy medycznej, jeżeli wymaga tego stan zdrowia osoby, co do której istnieje podejrzenie, że jest dotknięta przemocą w rodzinie,
4. może prowadzić rozmowy z osobami, wobec których istnieje podejrzenie, że stosują przemoc w rodzinie, na temat konsekwencji stosowania przemocy w rodzinie oraz informuje te osoby o możliwościach podjęcia leczenia lub terapii i udziale w programach oddziaływań korekcyjno – edukacyjnych dla osób stosujących przemoc w rodzinie,
5. udziela kompleksowych informacji rodzicowi, opiekunowi prawnemu, faktycznemu lub osobie najbliższej o możliwościach pomocy psychologicznej, prawnej, socjalnej i pedagogicznej oraz wsparcia rodzinie, w tym o formach pomocy dzieciom świadczonych przez instytucje i podmioty w zakresie specjalistycznej pomocy na rzecz osób dotkniętych przemocą w rodzinie.

### ***Dyrektor szkoły:***

- *kieruje działalnością szkoły i reprezentuje ją na zewnątrz, a zatem podpisuje wszystkie pisma składane przez szkołę, w porozumieniu z pedagogiem szkolnym występuje oficjalnie do sądu rodzinnego i prokuratury, ośrodka pomocy społecznej z zawiadomieniem o zagrożeniu dziecka krzywdzeniem, zawiera porozumienia z innymi instytucjami i placówkami w sprawie współpracy interdyscyplinarnej, ma prawo złożyć zażalenie na postanowienia prokuratora o odmowie wszczęcia śledztwa w sprawie podejrzenia przemocy wobec dziecka ze strony rodziców (w przypadku jeśli reprezentując szkołę podpisał zawiadomienie o podejrzeniu popełnienia przestępstwa),*
- *ma wpływ na rozpoznawanie zaniedbań wobec dzieci oraz zapobieganie im poprzez kontrolowanie wykonywania obowiązków przez rodziców w zakresie zgłoszenia dziecka do szkoły i zapewnienia regularnego uczęszczania dziecka na zajęcia szkolne, współdziałanie z rodzicami w zakresie zapewnienia warunków umożliwiających przygotowanie się dziecka do zajęć,*
- *wykonuje zadania związane z zapewnieniem bezpieczeństwa w czasie zajęć uczniom i nauczycielom, co pozwala mu wpływać na szkolne zasady i normy (np. traktowanie innych z szacunkiem, reagowanie na łamanie zasad),*
- *zapewnia pomoc nauczycielom w realizacji ich zadań i ich doskonaleniu zawodowym, ułatwiając im np. możliwość konsultacji trudnych przypadków ze specjalistami, wspiera, organizuje szkolenia w zakresie reagowania na przemoc w rodzinie wobec dziecka,*
- *ma wpływ na zabezpieczenie podstawowych potrzeb uczniów będących w trudnej sytuacji bytowej poprzez to, iż ustala, w porozumieniu z organem prowadzącym szkołę, warunki korzystania ze stołówki szkolnej, w tym wysokość opłat za posiłek oraz może, jako upoważniony*

przez organ prowadzący szkołę, zwalniać rodziców lub ucznia z całości lub części opłat za posiłki, wnioskuje o świadczenie pomocy materialnej o charakterze socjalnym – stypendium szkolne lub zasiłek szkolny,

- *organizuje pomoc psychologiczno – pedagogiczną*, przez co ma wpływ na sposób jej udzielania - na podstawie zaleceń Zespołu składającego się z nauczycieli i specjalistów szkolnych pracujących z dzieckiem ustala dla ucznia formy, sposoby i okres udzielania pomocy psychologiczno - pedagogicznej,
- *ponosząc odpowiedzialność za właściwe prowadzenie i przechowywanie dokumentacji przebiegu nauczania, działalności wychowawczej i opiekuńczej* ma wgląd w dokumentację dziecka, także prowadzoną w ramach udzielania pomocy psychologiczno-pedagogicznej,
- *jako funkcjonariusz publiczny, w przypadku niedopełnienia obowiązków* w zakresie między innymi pomocy dziecku krzywdzonemu, ponosi odpowiedzialność karną.

### ***Pedagog szkolny***

*W sytuacji podejrzenia przemocy wobec dziecka:*

- udziela bezpośredniej pomocy dziecku jeśli zagrożone jest jego zdrowie lub życie (np. w sytuacji obrażeń na ciele – pod nieobecność pielęgniarki szkolnej organizuje pomoc medyczną wzywając karetkę pogotowia lub jeśli stan zdrowia dziecka nie kwalifikuje się do jej wezwania, wysyła faxem wnioski do sądu rejonowego wydział rodzinny i nieletnich z prośbą o wydanie zgody na poddanie dziecka badaniu lekarskiemu bez wiedzy i zgody rodziców i ewentualnie (także jeśli uzyskanie zgody nie jest możliwe natychmiast) – odprowadza dziecko do lekarza pediatry

prosząc o dokonanie opisu stanu dziecka (zaświadczenie może być dowodem w sprawie o krzywdzenie – por. Zmarzlik J., Naumann E. (2008)),

- zbiera informacje o dziecku w celu wstępnego zdiagnozowania jego sytuacji, w szczególności o tzw. czynnikach ryzyka, ponadto dane świadczące o przemocy lub wykluczające ją, kto jest sprawcą krzywdzenia i w jakiej relacji pozostaje z dzieckiem, jak często i od jak dawna dziecko jest krzywdzone, informacje o zachowaniach pozostałych członków rodziny wobec dziecka, relacjach jakie ma dziecko z osobą rodzica niekrzywdzącego, o osobach wspierających je, informacje o innych czynnikach towarzyszących przemocy – np. uzależnieniu od alkoholu rodziców; dane te pozyskuje od: innych pracowników szkoły, samego dziecka, rodziców dziecka,
- przeprowadza we współpracy z wychowawcą oraz innymi osobami zaangażowanymi w pomoc dziecku, ocenę zagrożenia dziecka przemocą,
- zbiera materiały związane z sytuacją dziecka, opisy jego zachowań, wyglądu,
- zabezpiecza dowody, przy czym ocena ich wiarygodności nie należy do jego zadań,
- współpracuje z wychowawcą stale obserwującym dziecko, psychologiem oraz jeśli taka jest – „osobą zaufania”,
- organizuje pomoc materialną uczniom zagrożonym zaniedbaniem, znajdującym się w trudnej sytuacji życiowej,
- współpracuje z dyrektorem w podejmowaniu interwencji: *informuje dyrektora szkoły o każdym przypadku podejrzenia przemocy w rodzinie, w szczególności gdy współwystępują problemy zdrowotne i higieniczne, może uczestniczyć w pracach gminnego interdyscyplinarnego zespołu roboczego,*

- koordynuje na terenie szkoły pracę z przypadkiem, monitoruje sytuację dziecka poprzez kontakt z wychowawcą, nauczycielami, także pracownikami niepedagogicznymi – dbając jednocześnie o zapewnienie poufności i nie włączanie osób nie związanych z pracą nad konkretnym przypadkiem,
- współpracuje ze specjalistami – z poradni specjalistycznych, do których kierowane jest dziecko lub jego rodzince, z zespołu interdyscyplinarnego,
- informuje rodziców o podjętych działaniach na rzecz dziecka, w tym m.in. kontakcie z zespołem interdyscyplinarnym i podjętych przez ten zespół decyzjach oraz zaleceniach/propozycjach działań dla rodzica,
- konsultuje prowadzone sprawy ze specjalistami (superwizorami, prawnikami) w poradniach specjalistycznych,
- prowadzi dokumentację dotyczącą udzielanej pomocy psychologiczno – pedagogicznej.

### ***Wychowawca***

*w sytuacji podejrzenia, że dziecko jest krzywdzone:*

- udziela bezpośredniej pomocy dziecku jeśli zagrożone jest jego zdrowie lub życie (np. w sytuacji obrażeń na ciele – pod nieobecność pielęgniarki szkolnej organizuje pomoc medyczną wzywając karetkę pogotowia lub jeśli stan zdrowia dziecka nie kwalifikuje się do jej wezwania, wysyła faxem wniosek do sądu rejonowego wydział rodzinny i nieletnich z prośbą o wydanie zgody na poddanie dziecka badaniu lekarskiemu bez wiedzy i zgody rodziców i ewentualnie (także jeśli uzyskanie zgody nie jest możliwe natychmiast) – odprowadza dziecko do lekarza pediatry prosząc o dokonanie opisu stanu dziecka (zaświadczenie może być dowodem w sprawie o krzywdzenie – por. Zmarzlik J., Naumann E. (2008)),

- kontaktuje się z pedagogiem przekazując mu informacje o swoich obserwacjach,
- swoje spostrzeżenia zapisuje i włącza do indywidualnej dokumentacji ucznia,
- współpracuje z pedagogiem ustalając plan pomocy dziecku,
- systematycznie monitoruje sytuację dziecka obserwując ewentualne zmiany jego zachowania, zamieszczając opisy w indywidualnej dokumentacji ucznia,
- udziela dziecku wsparcia na wszystkich etapach pomocy.

### ***Pielęgniarka szkolna***

*w sytuacji podejrzenia, że dziecko jest krzywdzone:*

- udziela bezpośredniej pomocy dziecku jeśli zagrożone jest jego zdrowie lub życie oraz organizuje pomoc medyczną,
- jeśli zauważy na ciele dziecka siniaki, wybroczyny lub inne objawy przemocy fizycznej, opisuje je w karcie zdrowia dziecka (w jego dokumentacji badań i czynności uzupełniających): rozmiar, rozmieszczenie, kolor, wielkość itp. - nie wpisuje swoich wniosków z badania dziecka; tak sporządzony opis jest dowodem w sądzie; oryginał dokumentacji dziecka jest udostępniany jedynie na wniosek sądu,
- wpisuje w karcie także nazwisko osoby, która przyprowadziła dziecko wówczas, gdy dziecko z obrażeniami zostało zgłoszone przez innego pracownika szkoły,
- kontaktuje się z pedagogiem i wychowawcą dziecka zgłaszając informacje o swoich podejrzeniach i obserwacjach,
- może kontaktować się z rodzicami dziecka w przypadku stwierdzenia zaniedbań zdrowotnych i higienicznych (m.in. wszawicy, próchnicy); jeśli rodzice nie są zainteresowani współpracą na rzecz poprawy sytuacji dziecka, sporządza notatkę służbową z opisem stanu dziecka i podjętych

przez siebie działań oraz reakcji rodziców; notatkę przekazuje pedagogowi szkolnemu.

***Nauczyciel przedmiotu, nauczyciel świetlicy, logopeda, doradca zawodowy, nauczyciel - bibliotekarz, osoby prowadzące zajęcia dodatkowe, instruktorzy w sytuacji podejrzenia, że dziecko jest krzywdzone:***

- kontaktują się z jego wychowawcą i pedagogiem, przekazując im informacje o swoich podejrzeniach i obserwacjach; jeśli kontakt danego dnia nie jest możliwy – zapisują wiernie stwierdzone fakty w formie notatki służbowej i przekazują niezwłocznie dnia następnego,
- biorą udział w monitorowaniu sytuacji dziecka oraz jeśli istnieje taka potrzeba, w opracowaniu wspólnie z pedagogiem szkolnym i wychowawcą planu pomocy dziecku.

W procesie udzielania pomocy dziecku niebagatelna jest również rola pracowników niepedagogicznych. Pracując w różnych miejscach szkoły, stykając się z racji pełnienia swoich obowiązków z uczniami i rodzicami w mniej formalnych miejscach takich jak szatnia, stołówka, boisko szkolne, teren przed wejściem do budynku – mogą być ważnymi obserwatorami dziecka doznającego bądź zagrożonego przemocą, jego problemów, ale też i mocnych stron. Okazując szacunek i reagując na przejawy złego traktowania dzieci, którego mogą być świadkami, stają się modelami radzenia sobie w trudnych sytuacjach oraz często „osobami zaufania”, którym dziecko może powierzyć trudną i bolesną tajemnicę przemocy w rodzinie.

### ***Pracownicy obsługi i administracji***

*w sytuacji podejrzenia krzywdzenia dziecka:*

- kontaktują się z jego wychowawcą i pedagogiem, przekazując im informacje o swoich podejrzeniach i obserwacjach; jeśli kontakt danego

dnia nie jest możliwy – zapisują wiernie stwierdzone fakty w formie notatki służbowej i przekazują niezwłocznie dnia następnego.

**„Osoba zaufania”** – to osoba bezpieczna dla dziecka, z którą rozmawia o swojej sytuacji i darzy ją zaufaniem; może nią być każdy pracownik szkoły wybrany przez dziecko jako „patron” jego sprawy; „osoba zaufania” pozostaje w stałym kontakcie z dzieckiem i pedagogiem uczestnicząc w działaniach mających na celu pomoc dziecku.

Każdy z pracowników szkoły powinien dołożyć wszelkich starań by zachować wrażliwość i uważność na potrzeby dziecka, a udzielając mu wsparcia i ochrony przed przemocą nie utrzymywać jego sprawy w tajemnicy lecz poinformować je, że w związku z powagą sprawy, włączy do pomocy inne zaufane osoby oraz współpracować, zgodnie z zasadą poufności, z innymi kolegami i koleżankami korzystając także z kompetencji innych służb, w tym zespołu interdyscyplinarnego.